

## Masque filtrant en tissu

N.B. Le présent design a été largement inspiré de la réalisation (masque AFNOR amélioré) se trouvant ici: <https://www.youtube.com/watch?v=cWl6Umbce6I>  
Le design d'origine a été choisi car il permet, contrairement aux masques dits « chirurgicaux » ou à d'autres masques en tissu, un excellent ajustement au visage.

Par rapport à la réalisation originale proposée par une infirmière, les améliorations suivantes ont été apportées:

1. Dimensions ont été optimisées – le masque initial était trop petit pour pouvoir intégrer un vrai filtre.
2. Le choix de deux tissus différents a été fait permettant l'obturation du masque en dehors de la zone protégé par le filtre.
3. L'élément amovible à filtre double a été créé
4. L'élément déformable pour l'ajustement sur le nez (non nécessaire si lunettes) a été rajouté
5. Le masque a été rendu ajustable par sa taille (un pli de couture)



**RESPECTEZ LES GESTES BARRIERES**

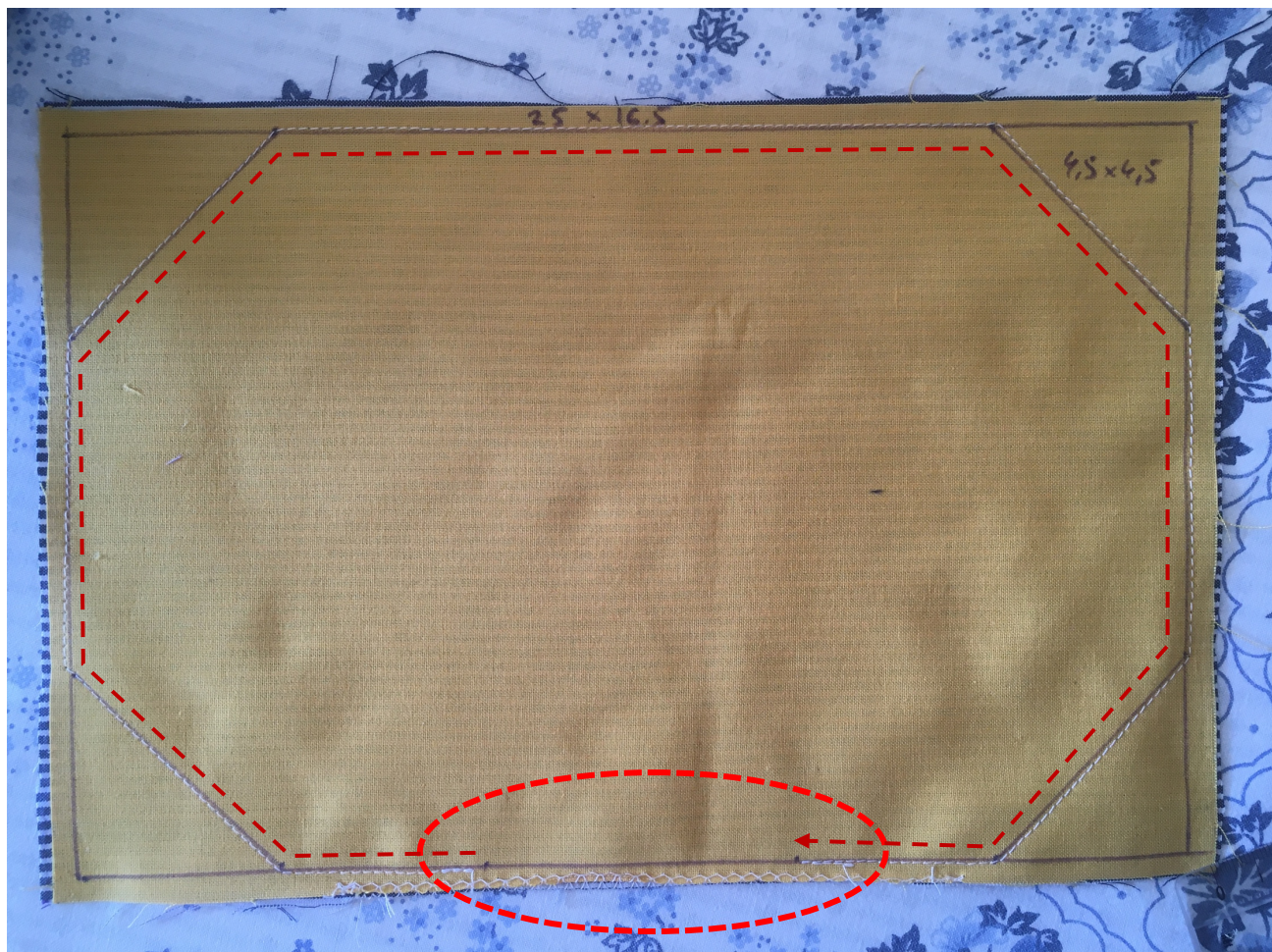
# Masque filtrant en tissu

## Etape 1 : Choix de tissu; dimensions

1.1. Choisissez 2 types de tissu: l'un hautement perméable, l'autre le laissant pas passer l'air. Le test se fait en approchant un morceau de tissu tendu de la bouche, l'obturant puis respirant. Dans le premier cas la respiration est possible quasiment sans effort; elle doit être (presque) impossible dans le deuxième cas. **Dans ce qui suit le tissu bleu (à rayures) est imperméable, le tissu jaune est perméable. Toutes les coutures sont droites simples.**

1.2. Découpez 2 rectangles de 26x17,5cm (l'un par tissu), superposez-les. Dessinez un rectangle 25x16,5cm et 4 triangles de 4,5x4,5cm de côté. Marquez un espace de 7cm au milieu du côté long (en bas sur l'image).

1.3. Coudre le long de la ligne (8 lignes droites). Laissez l'espace 7cm ouvert



Laissez ouvert

## Masque filtrant en tissu

### Etape 2 : Ouverture de fenêtre de respiration

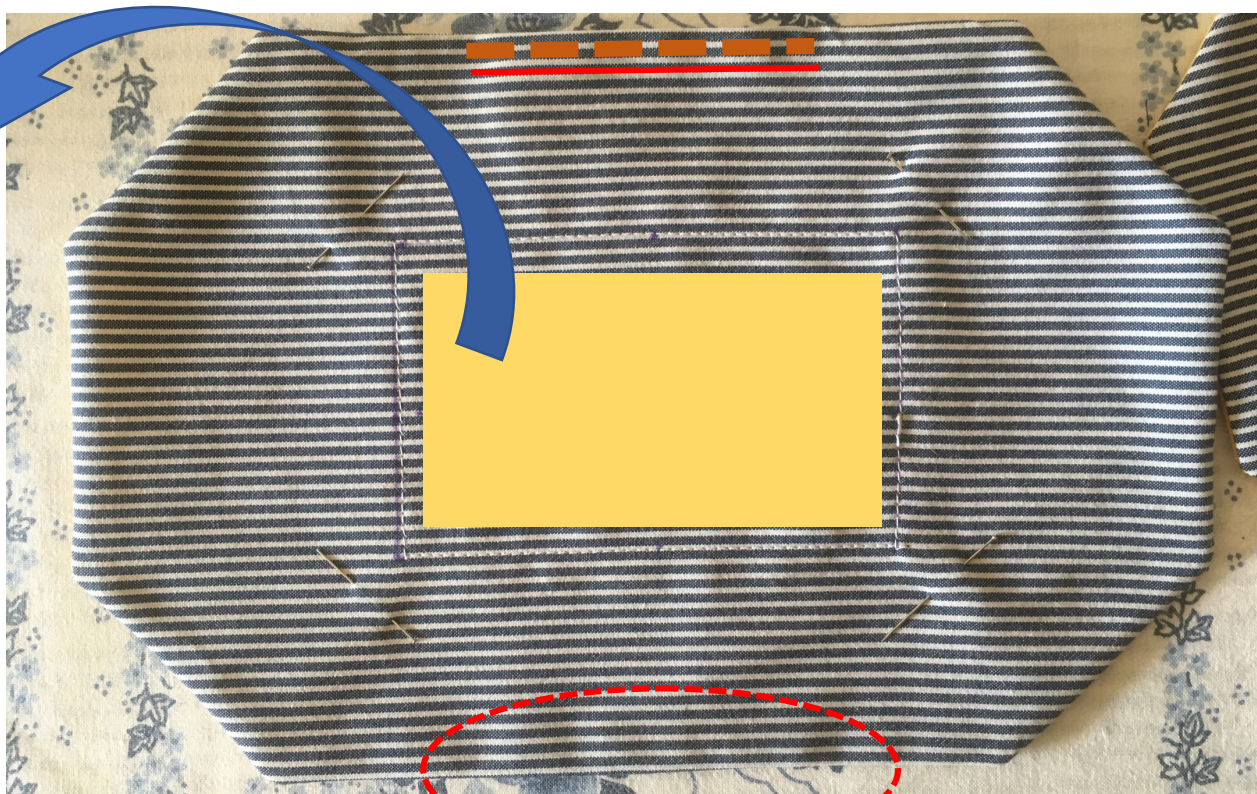
2.1. Découpez les 4 angles en laissant le surplus de tissu de 5mm environ.

2.2. Retournez l'enveloppe en utilisant le trou de 7cm. Repassez-la.

2.3. Si besoin de pince-nez: Sur le côté long opposé au trou de 7cm tracer puis cousez un trait de 8cm de long en retrait de 8mm par rapport au bord (trait rouge sur la photo). Découpez un morceau de 8cm de fil électrique de cuivre gainé puis entrez-le à l'intérieur de l'enveloppe par le trou de 7cm. Positionnez-le dans l'espace entre le bord d'enveloppe et le trait de 8cm (trait marron en pointillé).

2.4. Tracer un rectangle 11x7cm au milieu de la face imperméable. Coudre sur le périmètre du rectangle.

2.5. Découpez aux ciseaux le tissu imperméable (sans toucher au tissu perméable!) à l'intérieur du rectangle; laissez 5mm de marge.

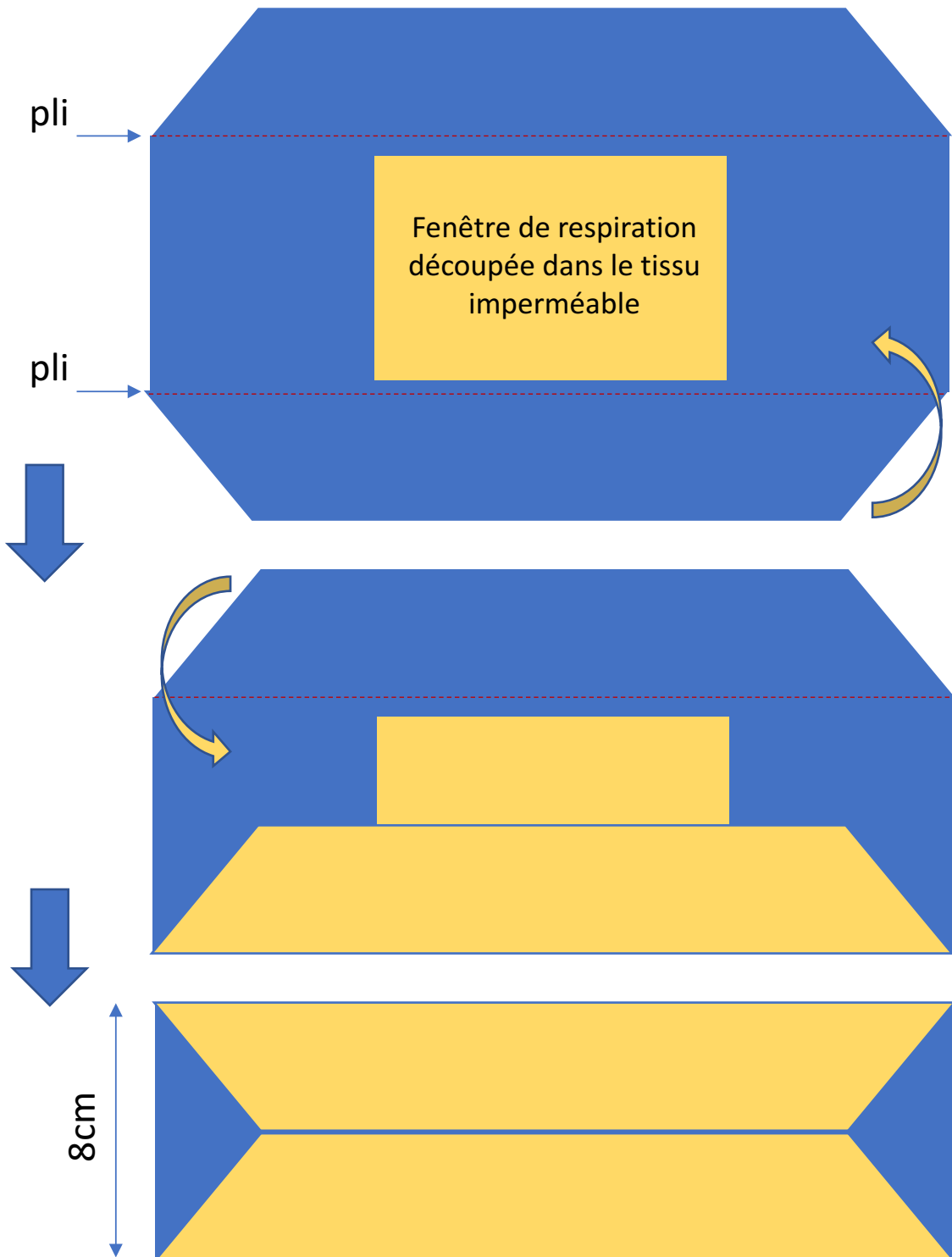


Espace ouvert

# Masque filtrant en tissu

## Etape 3 : Pliures 1/4

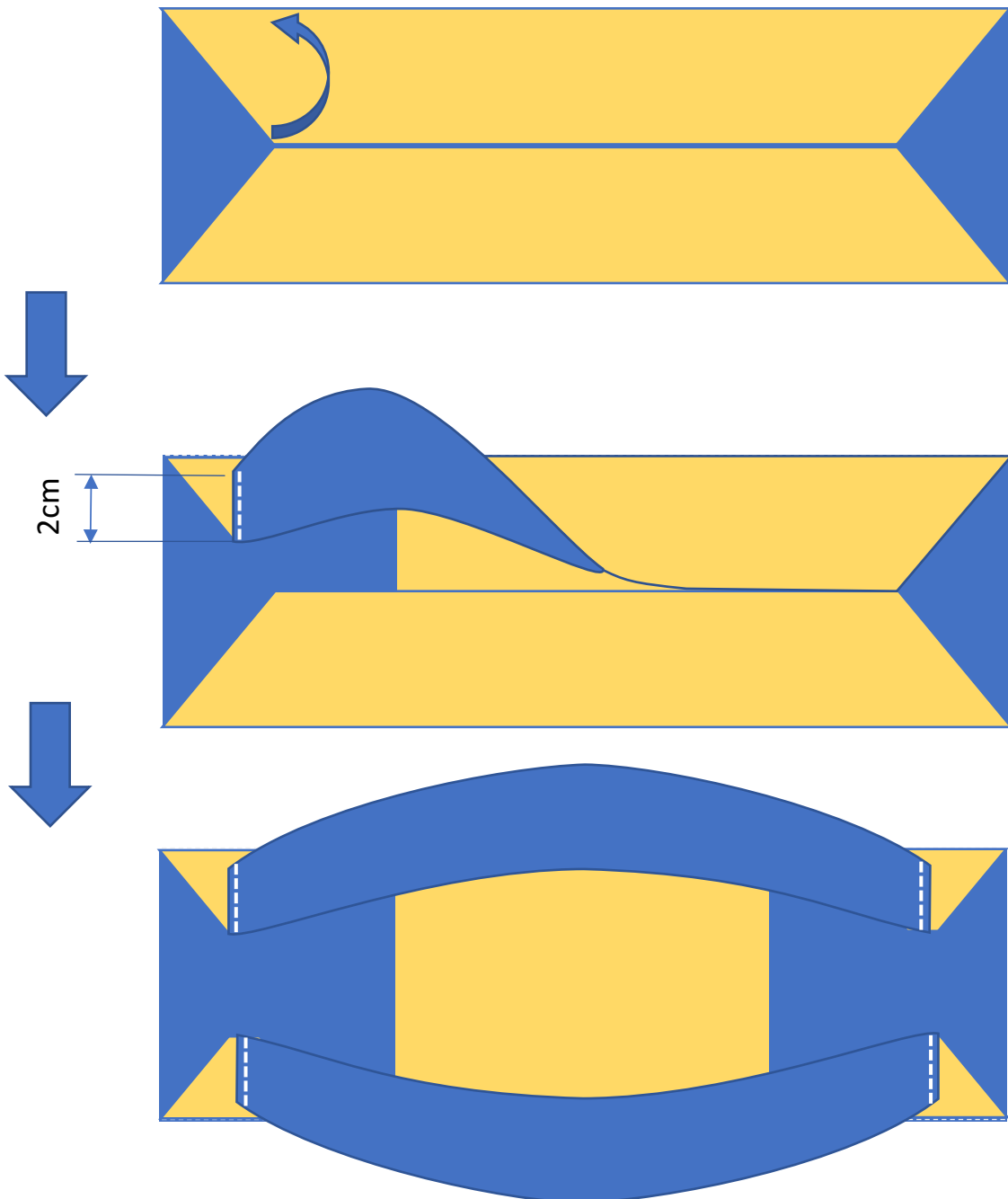
3.1. placez l'enveloppe la face imperméable vers le haut et plier le long du côté long en (voir le dessin du haut). Repassez afin de fixer les pliures.



# Masque filtrant en tissu

Etape 3 : Pliures 2/4

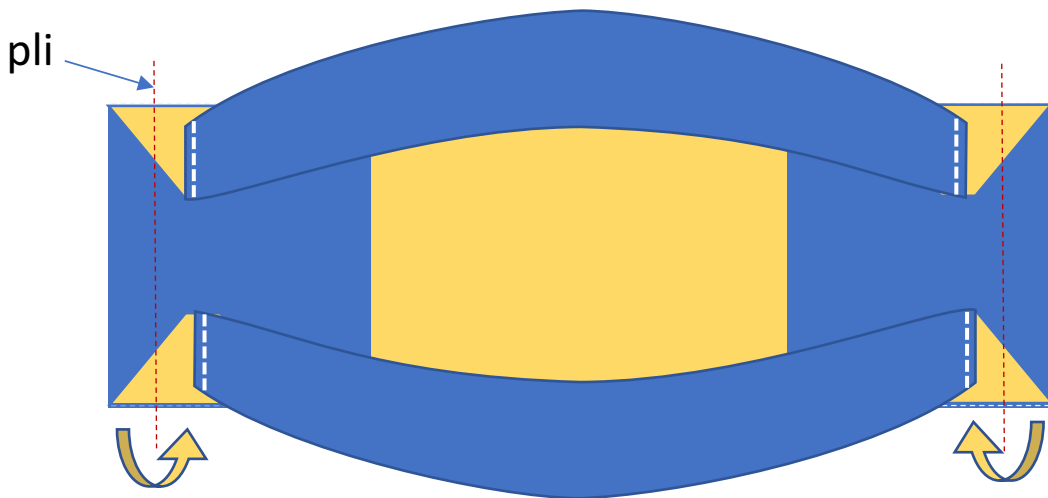
3.2. Dépliez les coins puis stoppez-les en position verticale



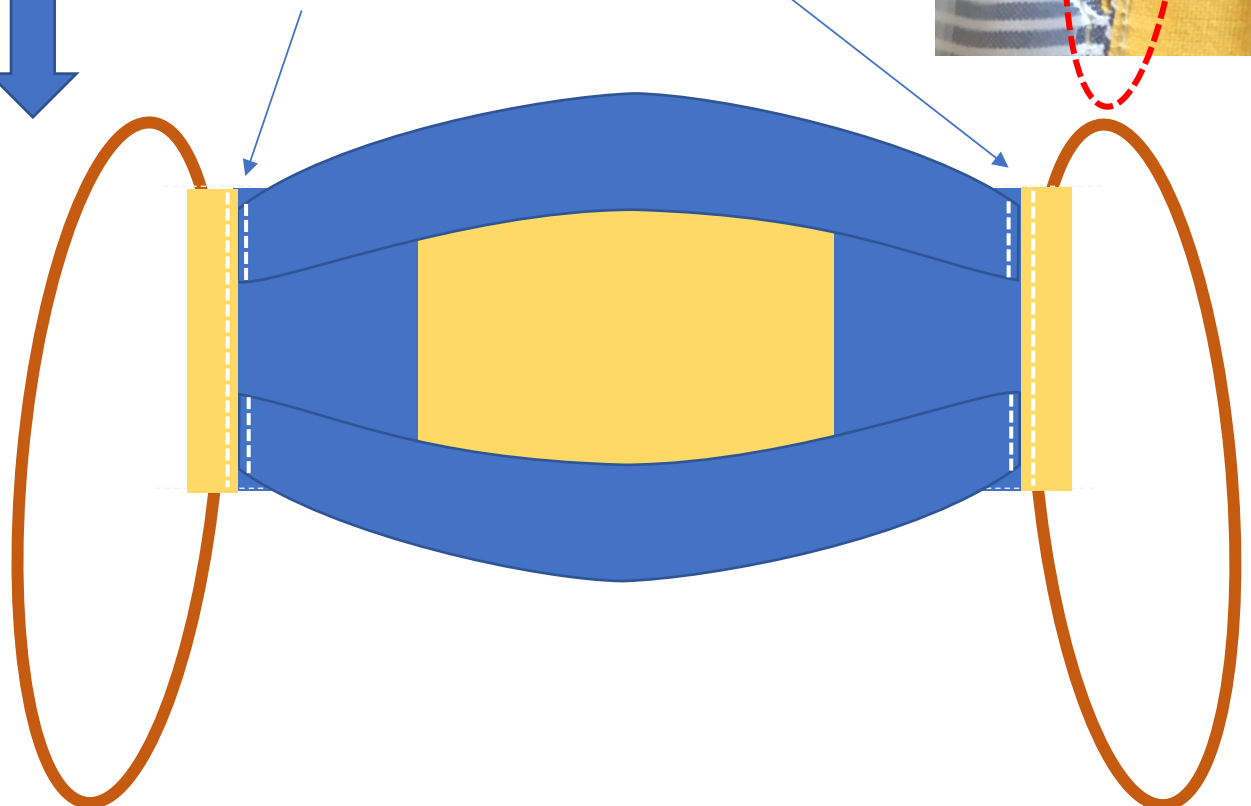
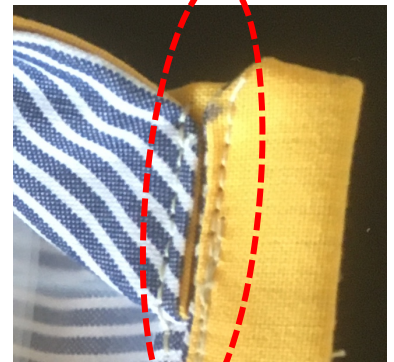
# Masque filtrant en tissu

Etape 3 : Pliures 3/4

3.3. Replier les bords, les coudre afin de pouvoir y passer les élastiques de fixation



Important: approchez les bords de tissu afin d'obtenir la jonction sans espace

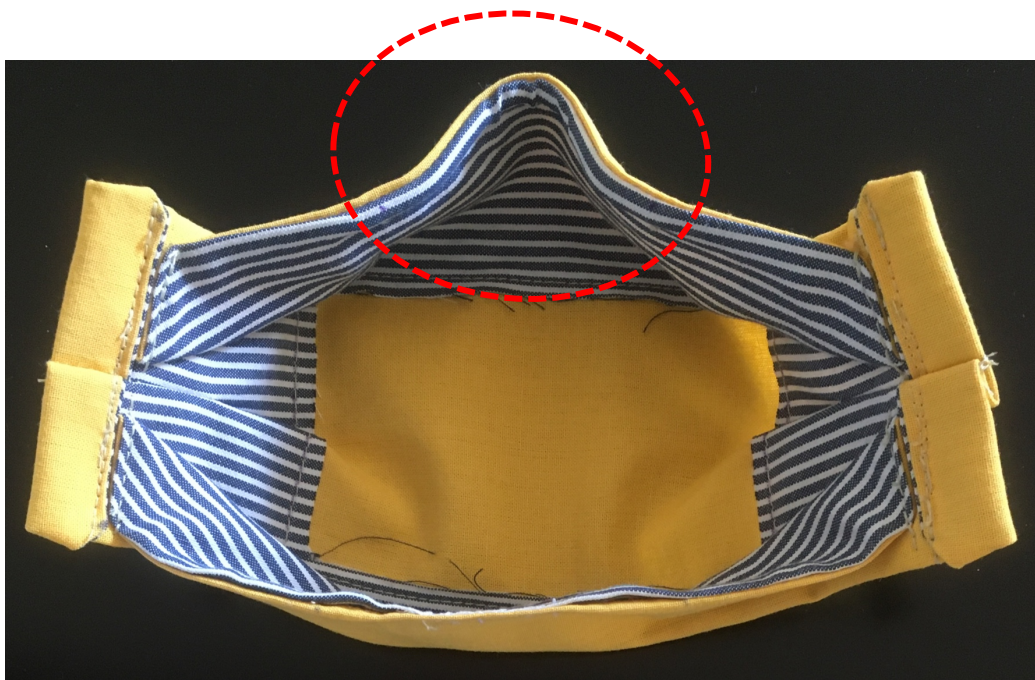
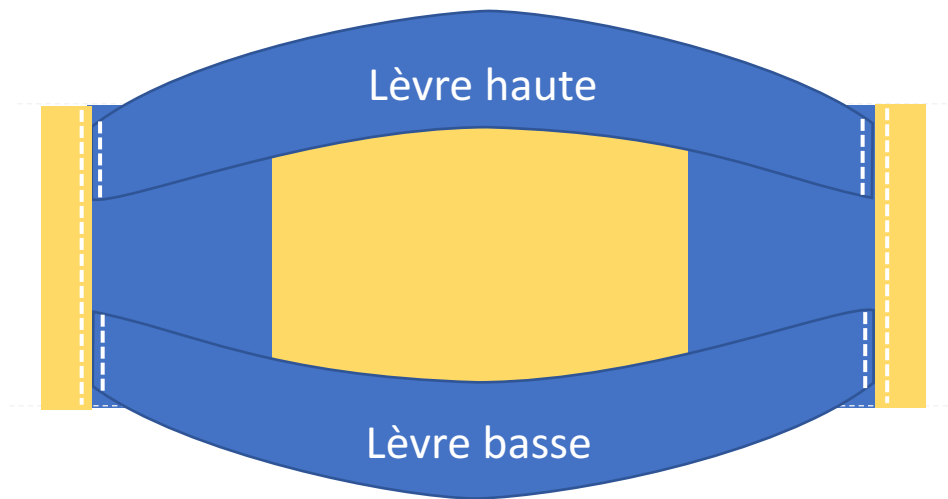


# Masque filtrant en tissu

Etape 4 : Vérification de qualité, ajustements

4.1. Vérifiez que les lèvres du masque sont dépourvus de défauts et coutures.

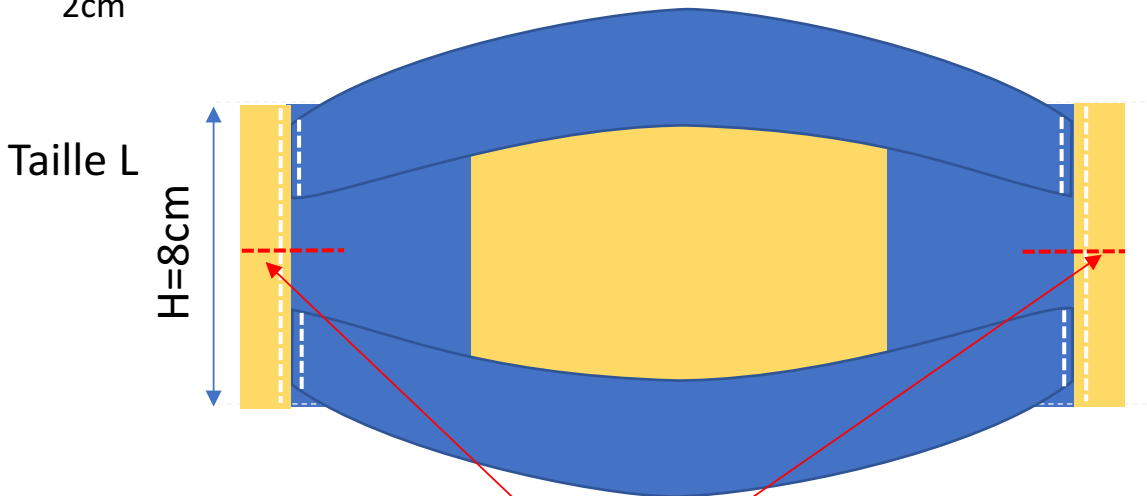
4.2. Mettez le masque sur le visage ; pliez puis ajustez le fil sur le nez ou fixez la lèvre haute sous les lunettes. Vérifiez l'étanchéité en expirant.



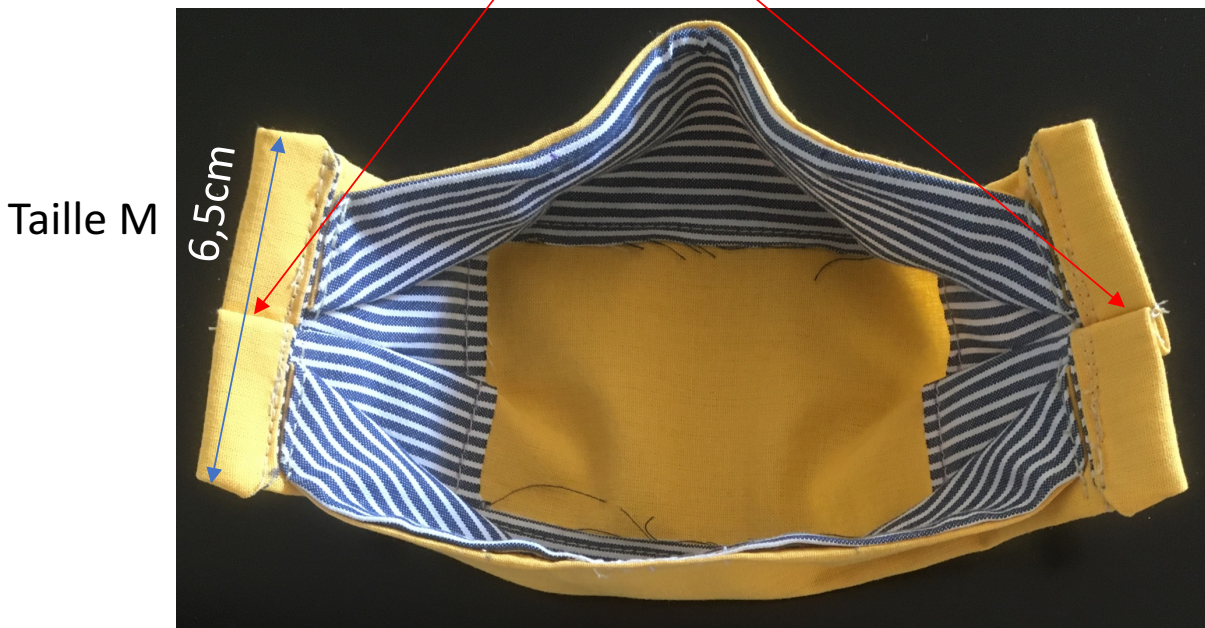
# Masque filtrant en tissu

Etape 4 : Vérification de qualité, ajustements

4.3. Eventuellement, ajustez la taille du masque en faisant des plis (il vaut mieux le faire après le premier lavage). L – pas de pli nécessaire, H=8cm; M- faire un pli de 1,5cm (laissez H=6,5 cm), S – faire un pli de 2,5cm (laissez H=5,5 cm), coudre sur 2cm



pli





# Masque filtrant en tissu

Etape 4 : Vérification de qualité, ajustements

4.4. Vous devez voir la lumière à travers le masque uniquement dans la zone de fenêtre de respiration.



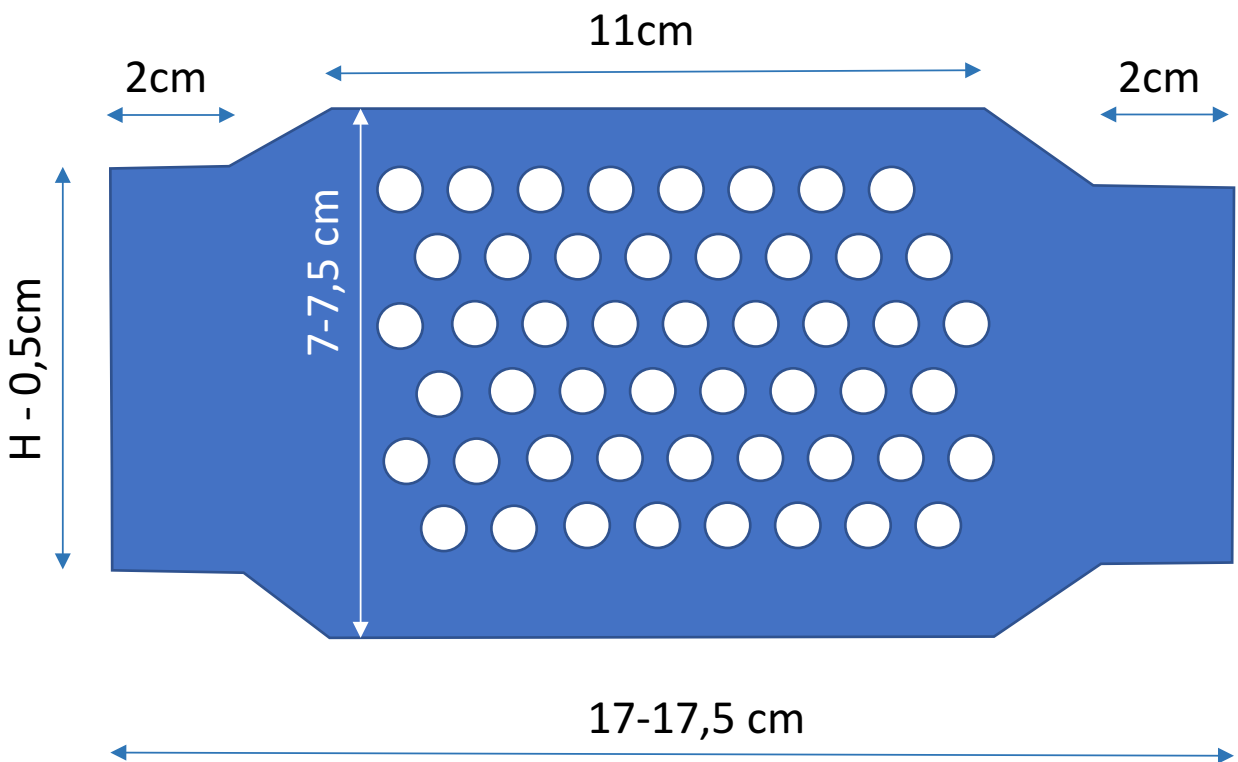
# Masque filtrant en tissu

## Etape 5 : Fabrication de l'élément filtrant

5.1. D'une pochette en plastique, découpez le porte-filtre en suivant le gabarit.

5.2. **Vérification importante** : placez le porte-filtre dans le masque; mettez le masque sur le visage; constatez l'étanchéité (relative, bien sûr) du masque en respirant

5.3. Enlevez le porte-filtre et percez-le dans sa partie centrale à l'aide d'un perforateur à papier



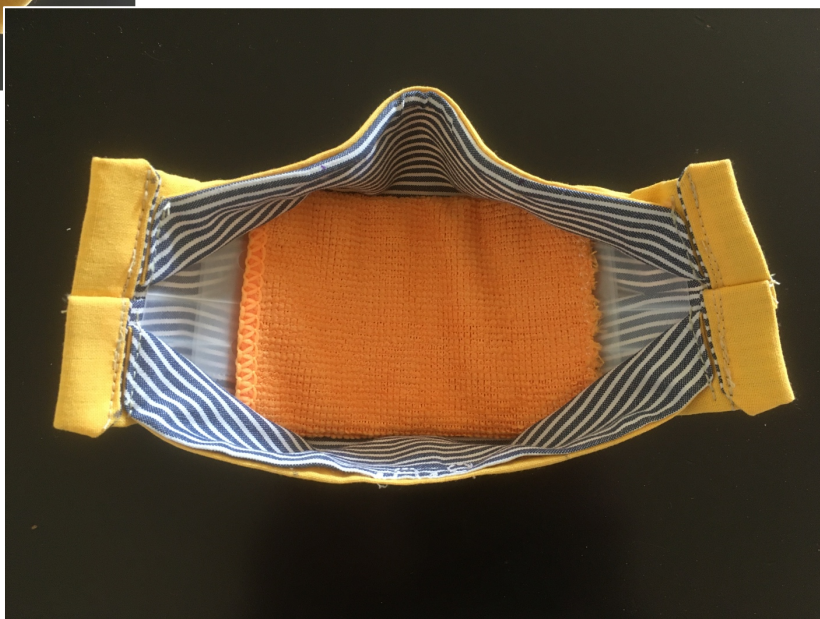
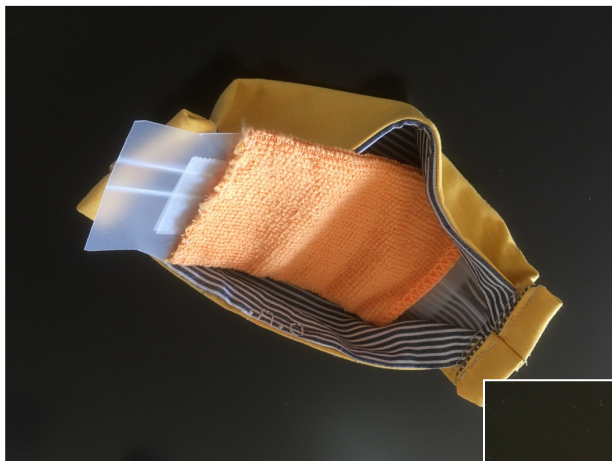
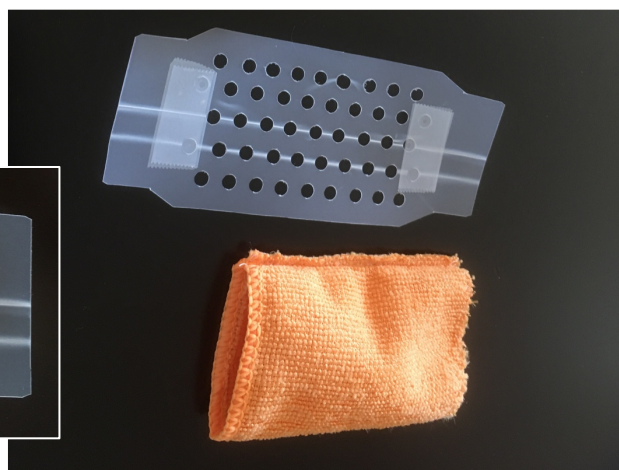
## Masque filtrant en tissu

### Etape 5 : Fabrication de l'élément filtrant

5.3. Découpez le filtre (sac-aspirateur HEPA, microfibre, etc.); faites un manchon tubulaire. La dimension (tubulure aplati) est 12x7cm.

5.4. Enfilez le manchon-filtre tubulaire sur le porte-filtre. Le filtre doit obturer tous les trous (sur la photo de droite quelques trous en trop ont été obturés avec un adhésif).

5.5. Mettez l'ensemble dans le masque  
**derrière les plis des lèvres!**



# Masque filtrant en tissu

Etape 6 : Vérification, utilisation

6.1. Aucune lumière ne doit être visible à travers le masque muni de filtre

6.2. Durée d'utilisation: 4h maxi puis remplacer



## Entretien:

Tissu - lavage (90°C si coton)  
ou au four préchauffé à 100°  
pendant 5 min

Filtre HEPA: à remplacer ou  
au four à 100° pendant 5 min

Filtre microfibre: lavage à  
main à 30°C au sanytol

et surtout:

**RESPECTEZ LES GESTES BARRIERES**